



LEGAMBIENTE

COMUNI RICICLONI

Emilia Romagna



in collaborazione con:



Regione Emilia-Romagna

con il contributo di:



SARTORI AMBIENTE
SOLUZIONI PER L'ECOLOGIA





OBIETTIVI:

- Verifica del grado di conoscenza e consapevolezza da parte dei comuni
- Fare emergere situazioni di eccellenza nella gestione dei rifiuti
- Segnalare buone pratiche gestionali
- Indagare le azioni concrete di riduzione rifiuti

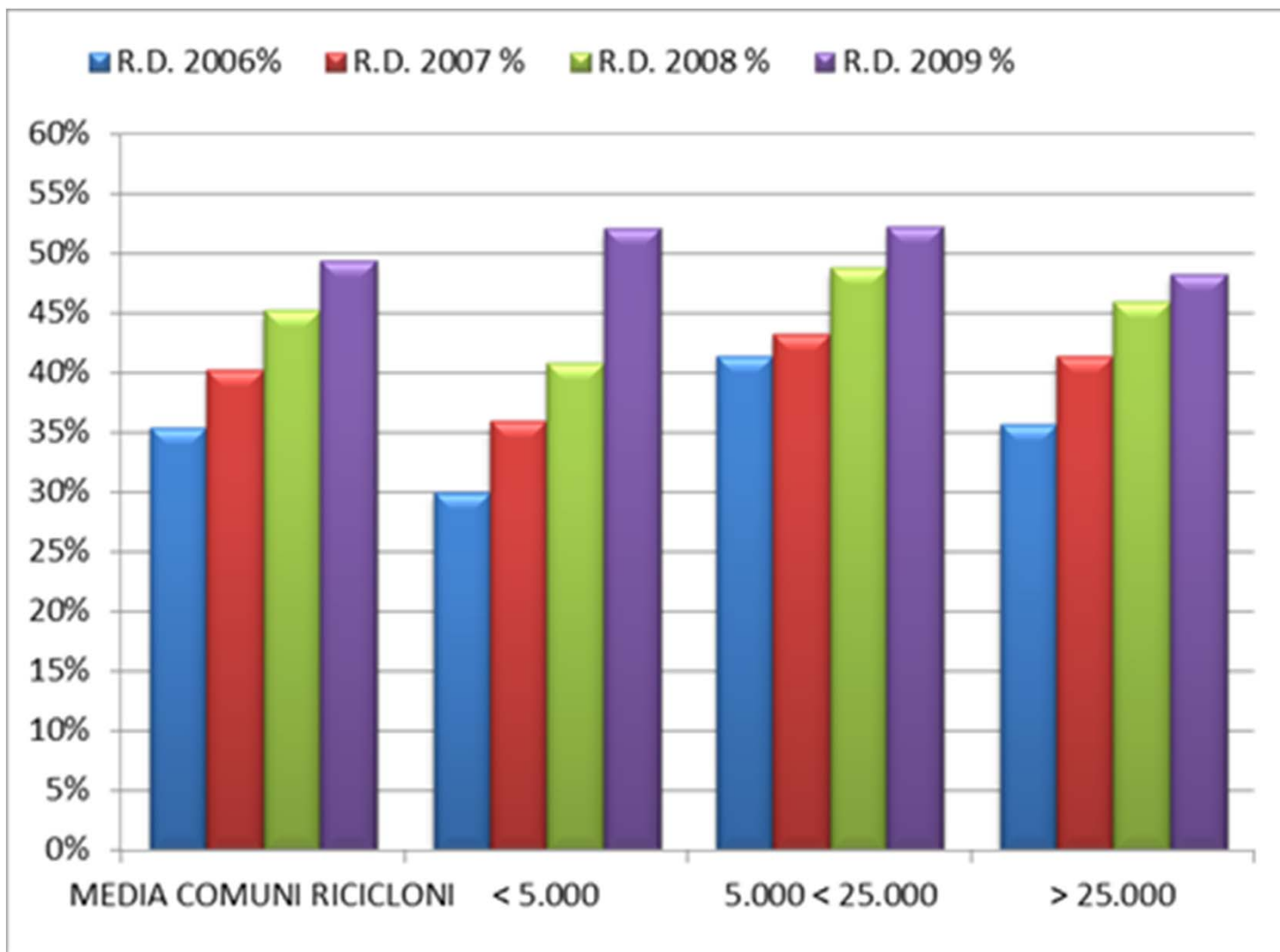
METODOLOGIE:

Invio a tutte le amministrazioni locali di un questionario

- Analisi dei dati raccolti
- Stesura classifiche

RISPOSTE:

- 103 Comuni aderenti (30%)
- 2,5 milioni di abitanti (55% della popolazione)



**Media regionale:
47% (dato ARPA)**

**Media Comuni Riciclioni:
49%**



COMUNI CON MINOR QUANTITATIVI SMALTITI:

COMUNI CON MIGLIORI PERCENTUALI DI RACCOLTA DIFFERENZIATA:

COMUNI CON MAGGIOR AUMENTO DI R.D. TRA 2008 E 2009:

COMUNI CON MAGGIOR RACCOLTA DIFFERENZIATA DELLA CARTA:

Frazione in cui tradizionalmente si sono seguite strade di recupero virtuoso

COMUNI CON MAGGIOR RACCOLTA DIFFERENZIATA DELL' ORGANICO:

Su di essa si basano i buoni risultati dei sistemi di raccolta domiciliare secco/umido

Compostaggio permette di ridare materia organica ai suoli

MENZIONI SPECIALI:

- **Menzione speciale per l'adozione di buone pratiche di riduzione rifiuti**
- **Menzione speciale Consorzio Nazionale Imballaggi Acciaio**



LEGAMBIENTE

MINOR QUANTITATIVI SMALTITI

MEDIA COMUNI RICICLONI:

355 kg/ab

**Comuni sotto i 5.000
abitanti**

	Comune	Provincia	kg/ab a smaltimento	Sistema di raccolta
1	Sissa	PR	140,91	Domiciliare
2	Soragna	PR	147,71	Domiciliare
3	Polesine Parmense	PR	155,16	Domiciliare
4	Sarmato	PC	186,86	Domiciliare
5	Bastiglia	MO	246,38	Stradale

**Comuni tra 5.000 e
25.000 abitanti**

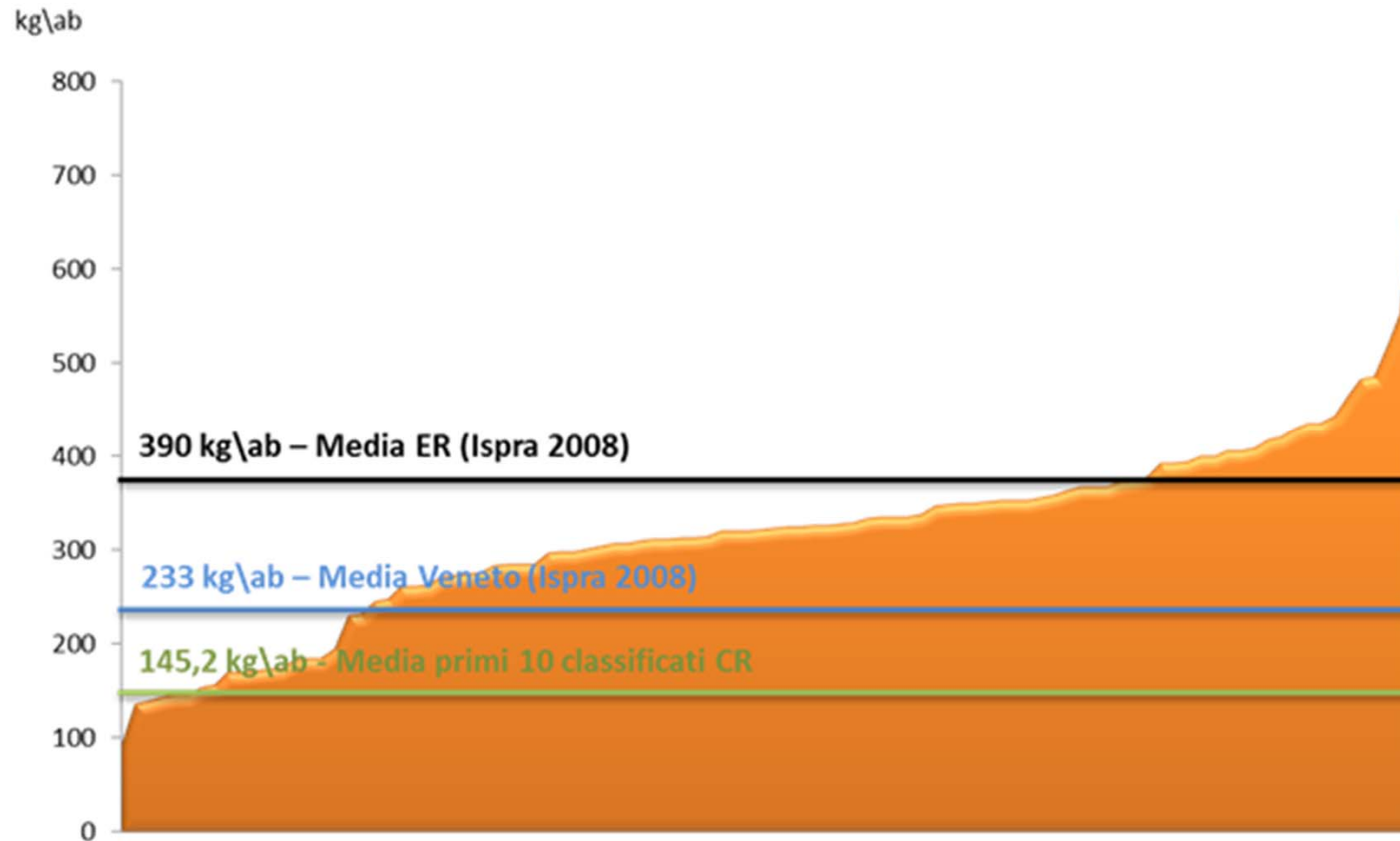
	Comune	Provincia	kg/ab a smaltimento	Sistema di raccolta
1	Monte San Pietro	BO	93,75	Domiciliare
2	Rottofreno	PC	147,88	Domiciliare
3	Forlimpopoli	FC	158,7	Domiciliare
4	Podenzano	PC	171,85	Domiciliare
5	Fontevivo	PR	172,76	Domiciliare

**Comuni sopra i 25.000
abitanti**

	Comune	Provincia	kg/ab a smaltimento	Sistema di raccolta
1	Fidenza	PR	145,5	Domiciliare
2	Carpi	MO	262,64	Domiciliare
3	Castelfranco Emilia	MO	263,6	Stradale
4	Lugo	RA	275,24	Stradale
5	Parma	PR	299,69	Domiciliare



MINOR QUANTITATIVI SMALTITI



Range di Valori che va da un massimo di 700 kg\ab ad un minimo di 100 kg\ab

- 17 Comuni con smaltimenti inferiori a 200 kg\ab
- **Media primi 10 classificati – 145,2 kg\ab**



LEGAMBIENTE

MIGLIOR PERCENTUALE DI R.D.

MEDIA COMUNI RICICLONI: 49%

MEDIA REGIONALE: 47% (dato ARPA)

Comuni sotto i 5.000 abitanti

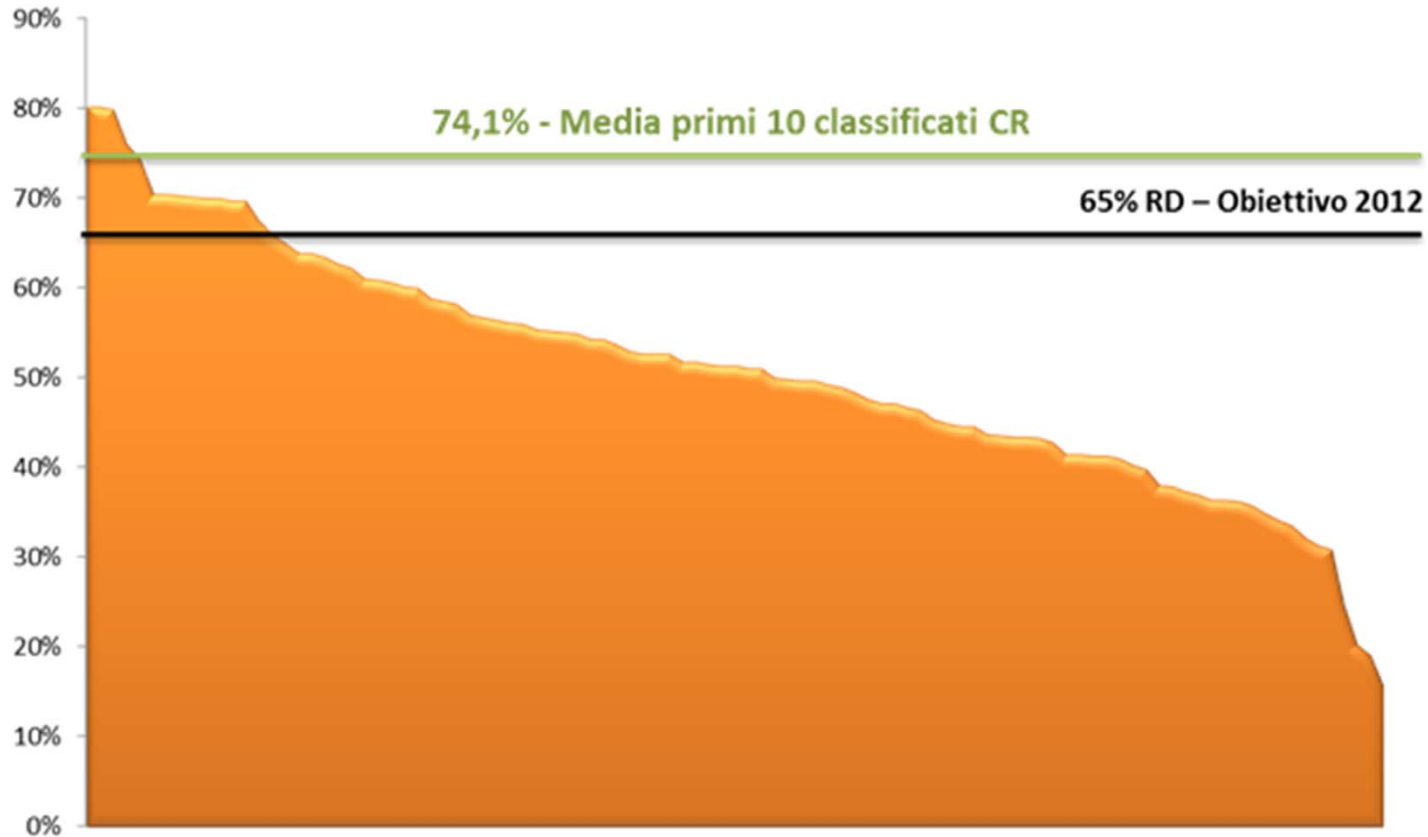
	Comune	Provincia	% R.D.	Sistema di raccolta
1	Soragna	PR	80,11%	Domiciliare
2	Sissa	PR	75,89%	Domiciliare
3	Sarmato	PC	70,06%	Domiciliare
4	Polesine Parmense	PR	70,02%	Domiciliare
5	Carpinetti	RE	67,38%	Stradale

Comuni tra 5.000 e 25.000 abitanti

	Comune	Provincia	% R.D.	Sistema di raccolta
1	Monte San Pietro	BO	79,86%	Domiciliare
2	Podenzano	PC	74,32%	Domiciliare
3	Sala Baganza	PR	72,45%	Domiciliare
4	Fontevivo	PR	70,48%	Domiciliare
5	Langhirano	PR	70,41%	Domiciliare

Comuni sopra i 25.000 abitanti

	Comune	Provincia	% R.D.	Sistema di raccolta
1	Fidenza	PR	65,89%	Domiciliare
2	Sassuolo	MO	56,65%	Stradale
3	Lugo	RA	54,28%	Stradale
4	Carpi	MO	52,75%	Domiciliare
5	Reggio Emilia	RE	51,77%	Stradale



Sulla totalità del campione preso in esame:

- 15 Comuni superano il 65% di raccolta differenziata
- 10 Comuni superano il 70% di raccolta differenziata
- TUTTI CON RACCOLTA DOMICILIARE
- **Media primi 10 classificati – 74,1%**



LEGAMBIENTE

MAGGIOR AUMENTO DI R.D. TRA 2008-2009

MEDIA COMUNI RICICLONI: 3%

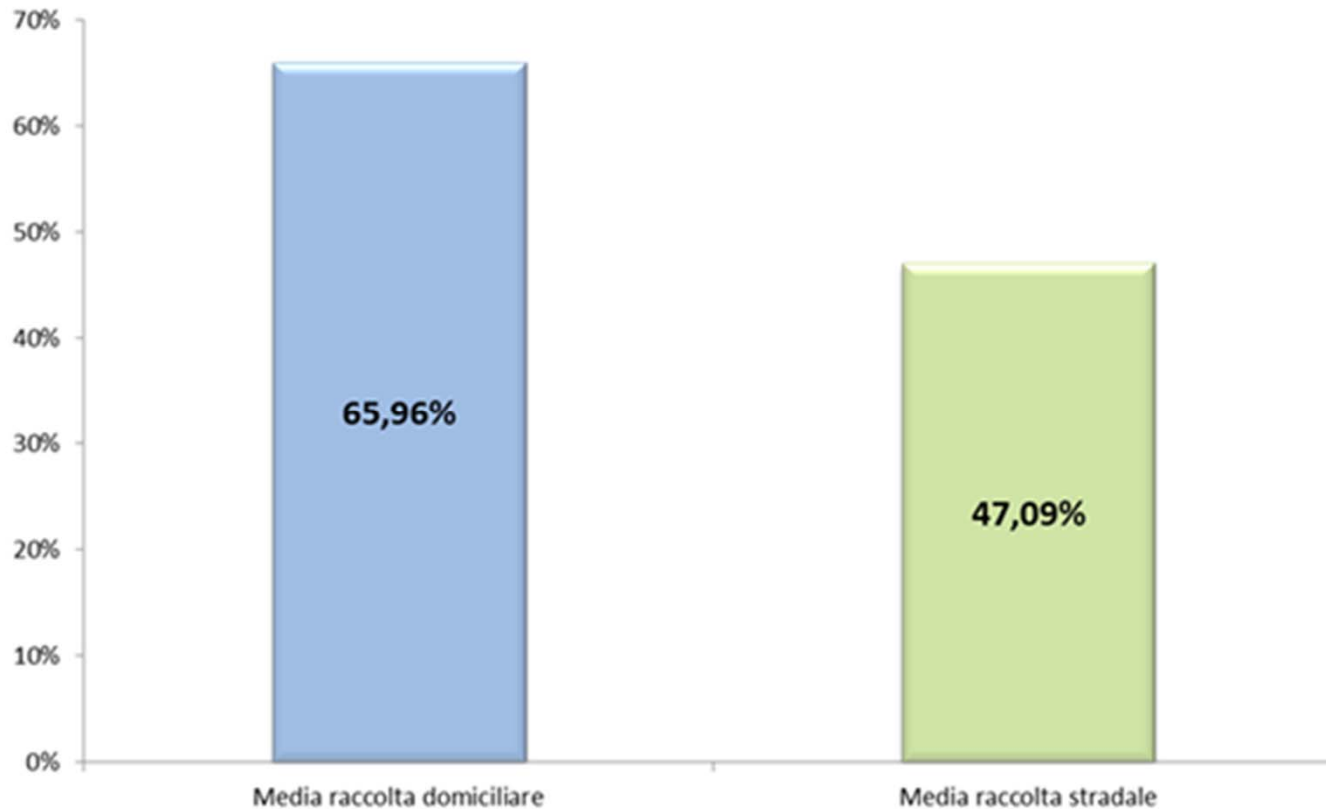
MEDIA REGIONALE: 2% (dato ARPA)

	Comune	Provincia	Aumento % R.D.	Variazione sul sistema di raccolta tra 2008 e 2009
1	Rottofreno	PC	33,20%	Passaggio a porta a porta
2	Fiorenzuola d'Arda	PC	23,41%	Porta a porta da giugno 2009
3	Langhirano	PR	20,12%	Porta a porta da ottobre 2008
4	Sala Baganza	PR	14,29%	Porta a porta
5	Casola Valsenio	RA	13,16%	Raccolta stradale
6	Sarmato	PC	13,02%	Porta a porta
7	Podenzano	PC	12,93%	Porta a porta da gennaio 2008
8	Castel S.P. Terme	BO	11,50%	Raccolta stradale
9	Sant'agostino	FE	9,03%	Raccolta stradale
10	Pavullo nel Frignano	MO	8,44%	Stradale



LEGAMBIENTE

MAGGIOR AUMENTO DI R.D. TRA 2007-2008



Su un campione totale di 103 Comuni aderenti allo studio Comuni Ricicloni dell'Emilia Romagna:

- 21 Comuni con raccolta porta a porta integrale
- 82 Comuni con raccolta stradale



LEGAMBIENTE

CARTA

MEDIA: 73 kg/ab

Comuni sotto i 5.000 abitanti

	Comune	Provincia	Quantitativi raccolti (kg/ab)	Sistema di raccolta
1	Casola Valsenio	RA	108,46	Stradale
2	Carpineti	RE	92,43	Stradale
3	Sarmato	PC	85,87	Domiciliare
4	Sant'Agata sul Santerno	RA	78,65	Stradale
5	Castel del Rio	BO	67,04	Stradale

Comuni tra 5.000 e 25.000 abitanti

	Comune	Provincia	Quantitativi raccolti (kg/ab)	Sistema di raccolta
1	Podenzano	PC	196,83	Domiciliare
2	Campegine	RE	141,37	Stradale
3	Cotignola	RA	117,55	Stradale
4	Langhirano	PR	104,66	Domiciliare
5	Sala Baganza	PR	100,41	Domiciliare

Comuni sopra i 25.000 abitanti

	Comune	Provincia	Quantitativi raccolti (kg/ab)	Sistema di raccolta
1	Piacenza	PC	136,31	Stradale
2	Rimini	RN	104,73	Stradale
3	Faenza	RA	99,62	Stradale
4	Reggio Emilia	RE	92,31	Stradale
5	Sassuolo	MO	91,75	Stradale





LEGAMBIENTE

ORGANICO

MEDIA: 45 kg/ab

Comuni sotto i 5.000 abitanti

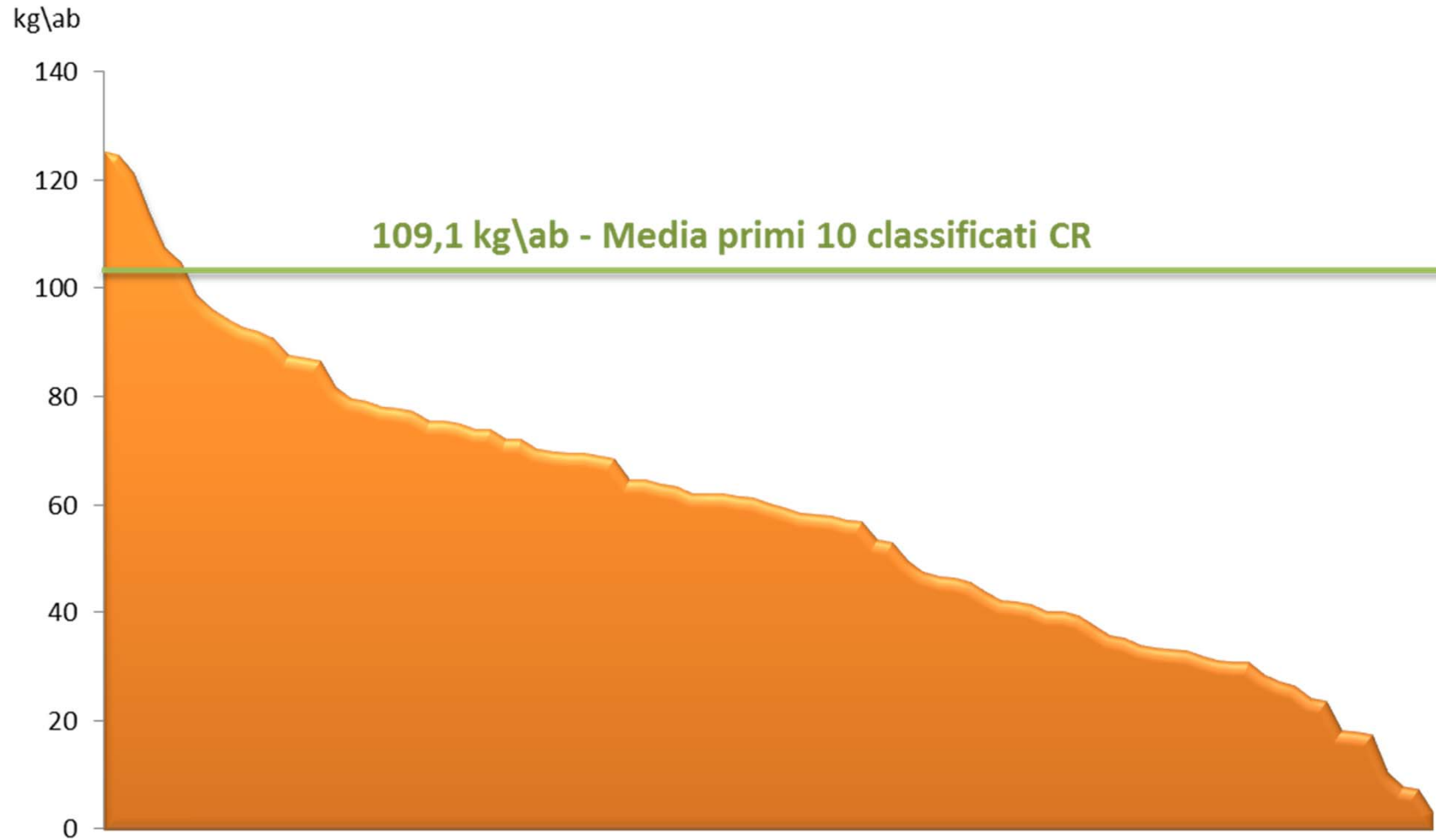
	Comune	Provincia	Quantitativi raccolti (kg/ab)	Sistema di raccolta
1	Soragna	PR	90,96	Domiciliare
2	Sissa	PR	87,81	Domiciliare
3	Jolanda di Savoia	FE	79,71	Stradale
4	Sarmato	PC	72,23	Domiciliare
5	Polesine Parmense	PR	70,53	Domiciliare

Comuni tra 5.000 e 25.000 abitanti

	Comune	Provincia	Quantitativi raccolti (kg/ab)	Sistema di raccolta
1	Forlimpopoli	FC	125,44	Domiciliare
2	Monteveglia	BO	98,97	Domiciliare
3	Ravarino	MO	96,21	Stradale
4	Mesola	FE	92,86	Stradale
5	Sala Baganza	PR	92,08	Domiciliare

Comuni sopra i 25.000 abitanti

	Comune	Provincia	Quantitativi raccolti (kg/ab)	Sistema di raccolta
1	Cervia	RA	75,71	Stradale
2	Cesena	FC	75,61	Stradale
3	Fidenza	PR	72,43	Domiciliare
4	Carpi	MO	69,27	Domiciliare
5	S.G. In Persiceto	BO	64,85	Stradale





COMUNE DI CASTELLARANO (RE)

Menzione speciale per l'adozione di buone pratiche di riduzione rifiuti

- **Centro di riciclaggio creativo**
- **Riutilizzo elettrodomestici, mobili, vestiti usati**
- **Acquisti verdi**
- **Acqua in caraffa nelle scuole**
- **Ecofeste**
- **Distributori detersivi alla spina**
- **Distributori latte**

COMUNE DI NOVELLARA (RE)

Menzione speciale Consorzio Nazionale Imballaggi Acciaio, per la raccolta integrata degli imballaggi in acciaio

- **Stradale – Campane vetro e metallo**
- **Isola ecologica – Cassone dedicato**
- **Impianto di selezione pre-discarica**



IN AUMENTO RISPETTO ALLO SCORSO ANNO

DIFFUSIONE ANCORA LIMITATA DELLE BUONE PRATICHE
(20% DEI COMUNI)

AZIONI DI RIDUZIONE RIFIUTI PIU' DIFFUSE:

- **Installazione fontane acqua pubblica**
- **Acqua in caraffa presso mense scolastiche e ospedali**
- **Promozione pannolini lavabili**
- **Installazione distributori latte**
- **Installazione distributori detersivi alla spina**
- **Dismissione sacchetti in plastica**
- **Regolamenti per feste e sagre di paese**
- **Compostaggio domestico**



LEGAMBIENTE

PROMOZIONE COMPOSTAGGIO DOMESTICO

INIZIATIVA MAGGIORMENTE DIFFUSA

75 COMUNI SU 103 (73%)

- Aumento del 13% rispetto all'anno precedente

3 MODALITA' DI APPLICAZIONE:



**DISTRIBUZIONE GRATUITA DELLA
COMPOSTIERA**

**SCONTO SULLA QUOTA VARIABILE TARIFFA
RIFIUTI**

SISTEMA MISTO



Estrema variabilità nei risultati dei Comuni

Possibilità di aumentare sensibilmente la RD in poco tempo

Risultati migliori con raccolta Porta a Porta

Necessario sviluppare buone pratiche di riduzione rifiuti

**GRAZIE PER
L'ATTENZIONE**

